

# ADAM 5

pomiar krok po kroku





Przygotuj powierzchnie przed pomiarem. Użyj zmywacza **CP 015** lub szaszetki z nasączoną w zmywaczu szmatką, aby przemyć powierzchnie. Jeśli lakier jest zniszczony lub lekko zarysowany, możesz wypolerować miejsce pomiaru pastą **EASY** w szaszetce.



Włącz urządzenie trzymając wciśnięty boczny przycisk. Po uruchomieniu urządzenia wybierz **Lista**.



Dotknij **Dodaj zlecenie**. Na ekranie pojawią się trzy punkty kontaktu. Przyłóż urządzenie w miejscu pomiaru. Gotowość do pomiaru wskazują 3 punkty kontaktu w kolorze zielonym.



Dwa przyciski pomiarowe, jedno na panelu dotykowym, drugie z boku urządzenia. Zrób pomiar pozycjonując urządzenie na płaskiej powierzchni. Wskaźniki kontaktu pomogą Ci wykonać pomiar poprawnie.



W trakcie pomiaru upewnij się, że urządzenie pozostaje nieruchomo. Nie przerywaj procesu w trakcie pomiaru. Dokonaj kolejnych pomiarów w różnych miejscach, aby wynik pomiaru był jak najbardziej wiarygodny.



Po zakończeniu pojedynczego zlecenia możesz przypisać indywidualną nazwę. Następnie możesz wykonać kolejne pomiary. **ADAM 5** może zapamiętać do 30 zleceń w swojej pamięci.



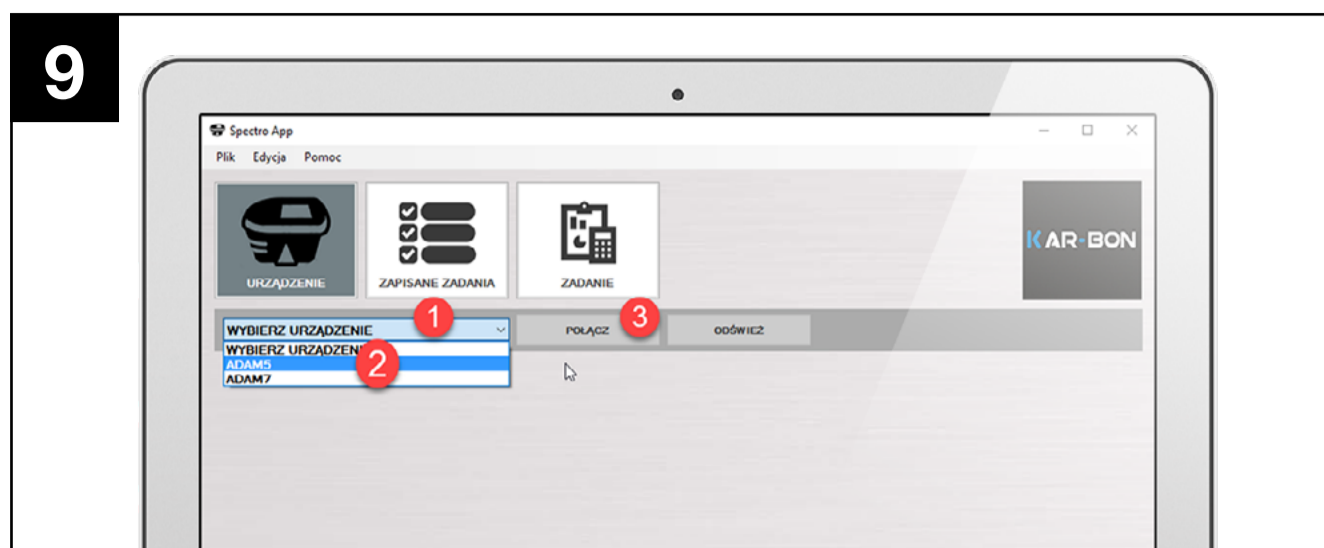
Możliwość nadania indywidualnej nazwy (np. model, numer koloru itd) pozwala w łatwy sposób zlokalizować **Zlecenie** w trakcie pracy w programie recepturowym. UWAGA: Lista zleceń ułożona jest alfabetycznie.



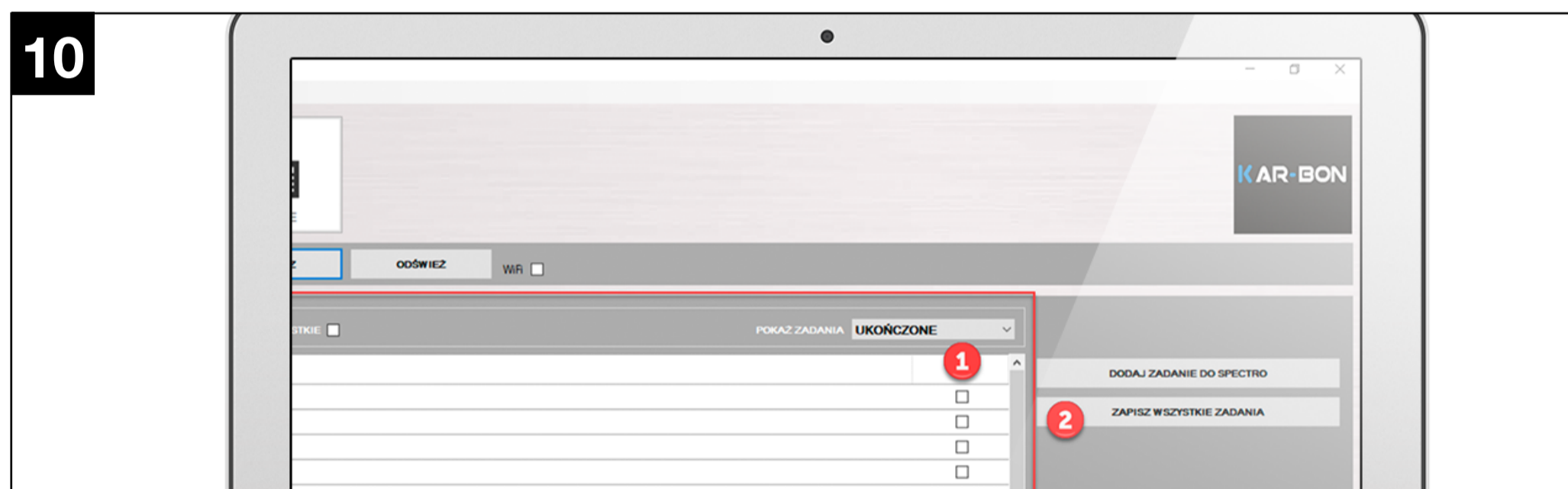
Podłącz spektrofotometr do komputera za pomocą dołączonego w zestawie kabla USB lub za pomocą WiFi (więcej informacji w Instrukcji obsługi).



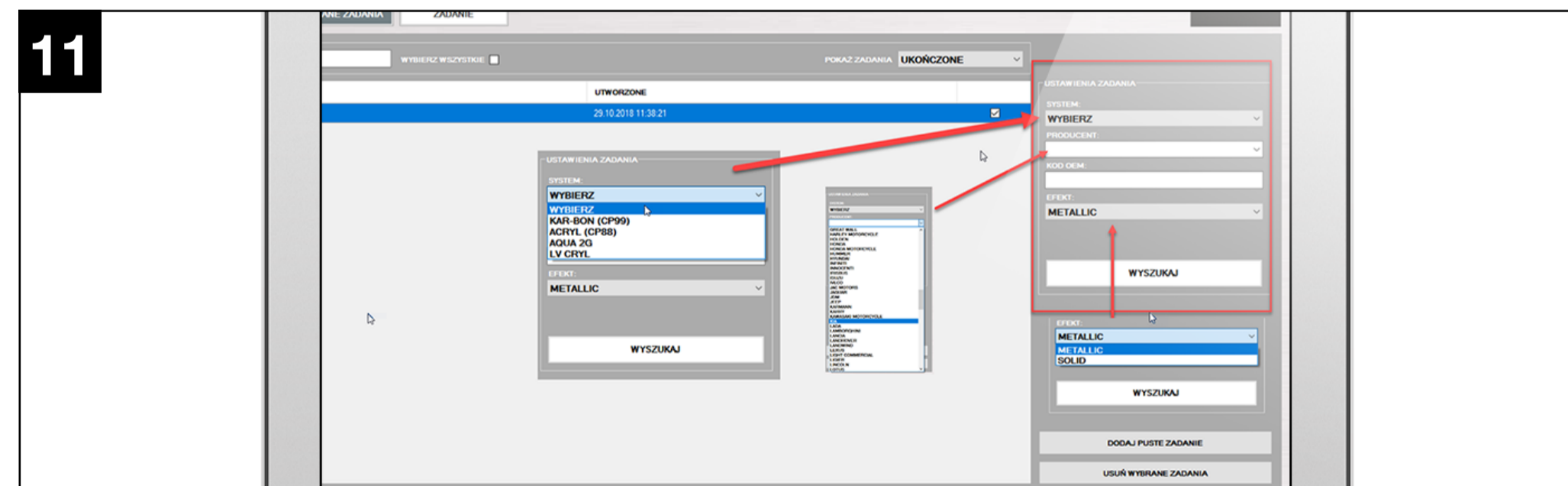
Uruchom program recepturowy **Kar-Bon**, po czym kliknij w ikonę **SPECTRO APP**.



Po uruchomieniu okna **SPECTRO APP** wybierz z rozwijanej listy ❶ rodzaj urządzenia ❷. Potem kliknij **POŁĄCZ** ❸.

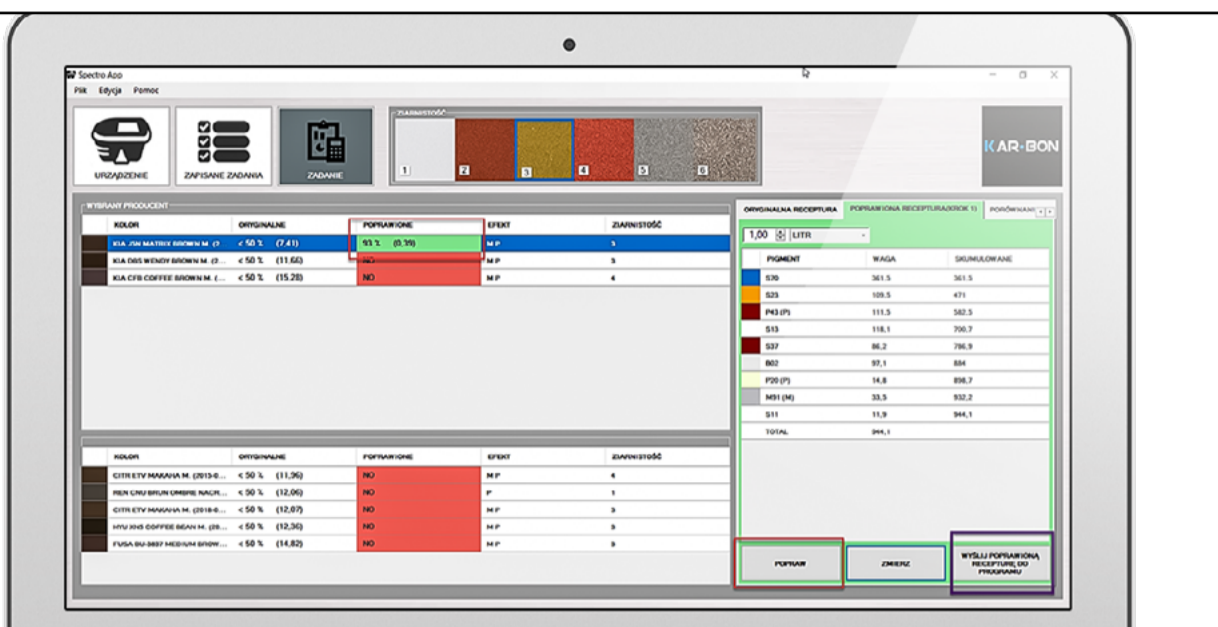


Odnajdź na liście interesujące Cię zlecenia ❶ (możesz zaznaczyć więcej niż jedno zlecenie jednorazowo) - zaznacz je a następnie kliknij **ZAPISZ WSZYSTKIE ZADANIA** ❷. W tym miejscu możesz również usunąć to zlecenie z pamięci spektrofotometru.



Do wyszukania najlepiej pasujących receptur z bazy wybrać należy z rozwijanej listy **SYSTEM** doboru koloru i podać informację czy zmierzony kolor jest solidowy czy metaliczny (**EFEKT**). Czas wyszukiwania kandydata skraca się jeśli podpowiemy markę samochodu (**PRODUCENT**) lub **KOD OEM** z tabliczki znamionowej - nie jest to konieczne.

12



Wybierz z listy kolor który chcesz aby został skorygowany i kliknij **POPRAW**. Informacja o stopniu dopasowania receptury do poszukiwanego koloru wyrażona w procentach - ułatwi ci wybór. Po korekcie receptury kliknij - **WYŚLIJ POPRAWIONĄ RECEPTURĘ DO PROGRAMU**.

13



Przygotuj mieszankę do natrysku próbnego.

14



Wykonaj natrysk próbny koloru po pierwszej korekcie.

15



Wybierz przycisk **ZMIERZ** na ekranie z wynikami pierwszej korekty, aby przejść bezpośrednio do pomiaru spektrofotometrem.

16



Wykonaj pomiar jak w punkcie 4 i 5.

17



Po wczytaniu wyniku wybierz **POPRAW**, aby dokonać drugiego kroku w korekcie receptury. Przeliczoną recepturę możesz wysłać do programu recepturowego w celu przygotowania mieszanki gotowej do natrysku.

18



Przygotuj mieszankę gotową do natrysku zgodnie z przeliczoną recepturą. Jeśli efekt końcowy jest zadowalający zadanie zakończone. Proces można powtórzyć dowolną ilość razy.